

目 录

高校文明校园标准.....	1
全国高校文明校园测评细则.....	7
说明.....	7
一、基本指标.....	9
二、特色指标.....	30
三、负面清单.....	31
创建文明校园知识问答.....	32



一、基础知识.....	32
二、思想引领篇.....	50
沈阳工程学院校歌.....	71
歌词内容.....	72
沈阳工程学院校训.....	73
校训释义.....	73
今天你文明了吗?	74



高校文明校园标准

(1) 领导班子建设好。学校领导班子注重思想政治建设，扎实推进学习型、服务型、创新型党组织建设，加强教师党员队伍建设，执行党的路线、方针、政策。学校党委理论中心组学习有实效，学习制度、学习时间有保障，学校领导班子理论素养和办学治校能力强。改进工作作风，切实贯彻落实中央“八项规定”和“三严三实”要求，四风问题得到有效治理，群众



路线教育实践活动成果巩固。坚持民主集中制，认真贯彻执行党委领导下的校长负责制，严格执行“三重一大”决策制度，不断完善决策机制和议事规则。

(2) 思想政治教育好。以社会主义核心价值观为引领，加强和改进思想政治教育课教学，丰富完善师生主题教育活动。普遍开展文明班级、文明宿舍、文明食堂创建活动，开展志愿服务、“节粮、节水、节电”活动。组织开展读书征文活动，引导师生多读书、读好书。开展礼节礼仪教育，在重要场所和重要活

动中升挂国旗、奏唱国歌，完善开学典礼、毕业典礼礼仪规程，使礼节礼仪成为强化校园文明建设的重要方式。组织开展国家宪法日主题教育活动，做好法治宣传教育。

(3) 活动阵地好。建立完善工作机制，巩固学校思想政治工作阵地。切实加强报告会、研讨会、讲座、论坛日常管理，确保马克思主义在意识形态领域的主导地位，确保社会主义办学方向，确保校园安全稳定。加强校报、校刊、校内广播电视、宣传橱窗等建设、管理。加强网络思想文化建设和网络文明素



养教育，使学生形成科学、文明、健康、守法的上网意识和习惯。牢牢把握正确导向，坚持团结稳定鼓劲、正面宣传为主，唱响主旋律、打好主动仗，发挥宣传阵地育人功能。

(4) 教师队伍好。加强师德建设，纳入教师考核评价体系，作为教师年度及聘期考核、职务评聘晋升、晋级和评优奖励的首要标准，严格执行“一票否决制”，不断推动师德师风建设。严格学风建设，坚持教育引导、制度规范、监督约束、查处警示并举，形成弘扬优良学风的长效机制，严格杜绝学术造假、



学术腐败等行为，树立诚信为学的典范，营造健康的学术氛围，以自身诚信形象示范带动学生。

(5) 校园文化好。加强对学校教育思想、办学理念、校训、校风等精神内涵的凝练和归纳，充分展示学校独特、鲜明的文化积淀与文化追求。开展各种形式的文明创建宣传引导，弘扬健康向上的文化生活。结合重要节庆日，开展党史国史教育，弘扬民族精神和时代精神。加强中华优秀传统文化宣传教育，营造弘扬优秀传统文化、涵育学生文明素养的氛围。开展丰富

多彩的校园文化活动，打造一批文化活动品牌。组织体育竞赛、群众性体育活动，发挥体育的综合育人功能。

(6) 校园环境好。加强校园规划和建设，做好绿化美化，实现校园山、水、园、林、路使用功能、审美功能和教育功能和谐统一，激发师生爱校热情，陶冶学生关爱自然、关爱社会、关爱他人的情操。注重校园公共场所人文景观建设，运用雕塑、书画、建筑小品等形式，提升校园文化形象。组织师生参与校园楼宇、道路、景点和公共区域的规划、建设、命名和管理，增强师生对校园环境的认同感。



全国高校文明校园测评细则

说 明

一、根据中央文明委《全国文明校园创建管理办法》和中央文明办、教育部《关于深入开展文明校园创建的实施意见》，制定本细则。

二、本细则适用对象是国民教育序列内实行全日制教学管理的各级各类大学，目的是明确文明校园创建任务，检验创建工作进展成效，为评选文明校园提供基本依据。

三、测评细则包括“基本指标”“特色指标”“负面清单”三部分，设置6项一级测评指标、37项二级测评指标、190项测评标准。

四、测评主要采用材料审核、实地考察、问卷调查等方法。其中,材料审核包括审看文字材料、媒体 报道、影像资料、网络信息等,实地考察包括查看实地情况、随堂听课、座谈了解、听取汇报、现场模拟 等,问卷调查包括面向师生员工的问卷调查、随机个别访谈等。

五、分值结构:总分为 110 分,其中基本指标 100 分,特色指标 10 分,负面清单在评选文明校园时 为一票否决条件。

六、得分标准:A 为本项指标内容得分的 100%,B 为 66%,C 为 33%,D 为 0 分。按权重相加后折 算为测评得分。

七、本测评细则由中央文明办、教育部负责解释。

一、基本指标

一级指标	二级指标	测评标准	测评方式	权重
1. 思想道德建设	1.1 统筹规划与组织实施	<p>1. 以习近平新时代中国特色社会主义思想为指导，贯彻落实习近平总书记关于教育的重要论述、中共中央国务院《关于加强和改进新形势下高校思想政治工作的意见》，贯彻落实中央文明委《关于深化群众性精神文明创建活动的指导意见》《全国文明校园创建管理办法》，结合学校实际制定实施方案，有实际工作成效。</p> <p>2. 以立德树人为根本，把师生思想政治教育工作纳入学校事业发展规划，党委常委会每学年至少召开一次专题会议进行研究，“培养德智体美劳全面发展的社会主义建设者和接班人”在学校人才培养方案中有具体体现，全员、全过程、全方位育人有明确思路，有制度，有落实。</p> <p>3. 以政治建设为统领，在管党治党、办学治校、推动高质量发展、全面从严治党上有新举措、新成效。</p> <p>4. 落实主体责任，建立党委统一领导、部门分工负责、全员协同参与的责任体系，形成“三全育人”格局，要求职责明确，并完成年度目标任务。</p> <p>5. 建立由学校主要负责人担任组长的师生思想政治教育工作领导小组，将思想政治工作与教学、科研、社会服务工作同时部署，同时检查，同时评估。高校党委书记、校长和分管校领导每学期对每门思政课必修课至少听1次课。</p> <p>6. 每学年至少开展一次师生思想政治状况调研，及时把握思想理论教育热点难点，提高思想政治教育针对性、实效性</p>	1、2、3、4、6 材料审核 5 材料审核 问卷调查	5.0
		符合上述六项标准为 A；符合其中五项为 B；符合其中四项为 C；其余情形为 D		

一级指标	二级指标	测评标准	测评方式	权重
	1.2 思想理论教育	<p>1. 坚持把理想信念教育放在首位，切实抓好马克思列宁主义、毛泽东思想和中国特色社会主义理论体系学习教育，推进习近平新时代中国特色社会主义思想进教材、进课堂、进师生头脑，提升师生思想政治素质，引导师生牢固树立正确的世界观、人生观和价值观，工作有部署、有制度、有督导、有成效。</p> <p>2. 贯彻落实党中央、国务院《新时代爱国主义教育实施纲要》，深入开展中国特色社会主义和中国梦宣传教育、国情教育和形势政策教育，广泛开展党史、新中国史、改革开放史、社会主义发展史教育，引导师生牢固树立中国特色社会主义共同理想，有统筹安排，有条件保障。</p> <p>3. 实施“三全育人”综合改革，推动知识传授、能力培养与理想信念、价值理念、道德观念的教育有机结合，使思想政治工作体系贯通学科体系、教学体系、教材体系、管理体系。</p> <p>4. 大力实施“双带头人”培育工程，深入推进高校教师党支部建设的制度化、规范化、科学化，切实发挥教师党支部在思想政治教育工作中的主体作用。</p> <p>5. 实施大学生马克思主义自主学习行动计划，推动大学生马克思主义理论学习小组建设，培养大学生理论学习骨干，组织思想政治理论课教师担任学生社团指导教师</p>	材料审核 问卷调查	4.2
		符合上述五项标准为 A；符合其中四项为 B；符合其中三项为 C；其余情形为 D		

一级指标	二级指标	测评标准	测评方式	权重
	1.3 思想政治理论课教学	<p>1. 贯彻落实中办、国办《关于深化新时代学校思想政治理论课改革创新的若干意见》，建立高校党委书记、校长带头抓思政课机制，学校党委书记或校长每学年到思想政治理论课教研部门开现场办公会至少 1 次，听取思想政治理论课教学科研工作汇报，解决实际问题，制定思想政治理论课程建设规划。高校党委常委会每学期至少召开 1 次会议专题研究思政课建设，高校党委书记、校长每学期至少给学生讲授 4 个课时思政课，高校领导班子其他成员每学期至少给学生讲授 2 个课时思政课，可重点讲授“形势与政策”课。</p> <p>2. 独立设置直属学校领导的、与学校其他二级院（系）行政同级的思想政治理论课教学科研组织二级机构，承担全校本、专科学生和研究生思想政治理论课教学任务，统一管理思想政治理论课教师，配齐二级机构领导班子。班子成员应是中共党员，且从事马克思主义理论学科研究和思想政治理论课教学，不得兼任其他二级院（系）的主要负责人。</p> <p>3. 落实思想政治理论课专项经费。专项经费提取标准为本科院校每生每年不低于 40 元，专科院校每生每年不低于 30 元，用于思政课教师的学术交流、实践研修等，并逐步加大支持力度。</p> <p>4. 学校重点加强思想政治理论课建设，按照中央确定的课程方案开设课程，落实课程和学分及对应的课堂教学学时，使用马克思主义理论研究和建设工程重点教材、高校思想政治理论课最新版本统编教材，并纳入培养方案和教学过程。</p> <p>5. 制定并落实思政课集体备课制度，校内外专家学者、学校领导定期作形势政策报告。</p> <p>6. 思想政治理论课教学改革、教育方式有创新，重点围绕习近平新时代中国特色社会主义思想，党史、新中国史、改革开放史、社会主义发展史，宪法法律，中华优秀传统文化等设定课程版块，开设系列选择性必修课程，师生对课堂满意度高。</p> <p>7. 贯彻落实《高等学校课程思政建设指导纲要》，大力推动以“课程思政”为目标的课堂教学改革，优化课程设置，修订专业教材，完善教学设计，加强教学管理，梳理各门专业课程所蕴含的思想政治教育元素，融入课堂教学各环节，师生满意度高。搭建课程思政建设交流平台，将课程思政纳入教师岗前培训、在岗培训和师德师风、教学能力专题培训等，完善经费和政策保障，加大课程思政建设投入力度，选树一批课程思政教学名师和示范课程，把教师参与课程思政建设情况和教学效果作为教师考核评价、岗位聘用、评优奖励、选拔培训的重要内容</p> <p>符合上述七项标准为 A；符合其中六项为 B；符合其中五项为 C；其余情形为 D</p>	<p>1、2、3、5、7 材料审核</p> <p>4 材料审核</p> <p>实地考察</p> <p>6 实地考察</p>	5.0

一级指标	二级指标	测评标准	测评方式	权重
	1.4 培育和弘扬社会主义核心价值观	<p>1. 贯彻落实党中央、国务院《新时代公民道德建设实施纲要》、中办《关于培育和践行社会主义核心价值观的意见》和中央宣传部、中央文明办《培育和践行社会主义核心价值观行动方案》以及教育部党组、共青团中央《关于在各级各类学校推动培育和践行社会主义核心价值观长效机制建设的意见》，把社会主义核心价值观体现到教书育人全过程，工作有方案、有成效。</p> <p>2. 把握新时代爱国主义精神的丰富内涵，利用重要节假日、纪念日和重大活动，结合新冠肺炎疫情防控等工作，广泛开展以爱国主义为核心的民族精神和以改革创新为核心的时代精神宣传教育，引导师生坚定道路自信、理论自信、制度自信、文化自信。哲学社会科学课堂教学坚持正确政治导向，发挥专业课程的育人功能。</p> <p>3. 贯彻落实中办、国办《关于加强和改进新形势下大中小学教材建设的意见》，国家教材委《全国大中小学教材建设规划（2019—2022年）》以及教育部《普通高等学校教材管理办法》，加强教材建设特别是哲学社会科学教材建设的管理，有实施细则，有专门机构专人负责，有教材编审选用工作机制，做到马工程重点教材统一使用。</p> <p>4. 经常性开展社会公德、职业道德、家庭美德、个人品德教育，广泛开展民族英雄、时代楷模、道德模范、最美人物、身边好人等学习教育活动，培育和选树学习励志、实践奉献、参军报国、诚信友善、创新创业、志愿服务、体育竞赛等方面的典型，塑造向上向善的校园新风。</p> <p>5. 加强国家意识、法治意识、社会责任意识教育，加强祖国统一和民族团结进步教育，国家安全教育和国防教育、科学精神教育，纳入日常课程体系，形成爱学习、爱劳动、爱祖国教育活动的有效形式和长效机制。</p> <p>6. 挖掘校园好人好事，通过开辟专栏、刊播公益广告、刊发深度文章、访谈身边典型、连载生动故事等形式进行舆论宣传。</p> <p>7. 围绕核心价值观开展研究，形成一批有分量有价值的研究成果</p>	1、3、5、6、7 材料审核 2、4 材料审核 问卷调查	5.0
		符合上述七项标准为 A；符合其中六项为 B；符合其中五项为 C；其余情形为 D		

一级指标	二级指标	测评标准	测评方式	权重
	1.5 日常思想政治教育	<p>1. 贯彻落实中央组织部、中央宣传部、教育部《关于领导干部上讲台开展思想政治教育的意见》，将领导干部上讲台列入教育教学计划，并组织实施具体教育教学活动。</p> <p>2. 贯彻中办、国办《关于进一步加强科研诚信建设的若干意见》、中央文明委《关于推进诚信建设制度化的意见》，推进科研诚信制度化建设，制定诚信教育工作方案，开展诚信主题教育活动，建立健全学生诚信档案，建设校园诚信文化。</p> <p>3. 结合工作实际制定学校领导、院（系）领导联系师生、谈心谈话制度，能够及时了解师生思想状况和具体诉求。学校领导班子成员尤其是党委书记、校长，要主动进课堂、进班级、进宿舍、进食堂、进社团、进网络，深入一线联系学生。高校领导班子成员每周至少“面对面”接触学生 1 次。倡导领导班子成员每人联系 1 个学生班级或 1 个学生宿舍或 1 个学生社团等。学校机关部处、院（系）负责同志，要做到和学生常态化联系交流。</p> <p>4. 加强生态文明教育，深入开展“节粮、节水、节电”、环境保护等活动。将学生日常节俭行为、环保行为习惯养成情况作为重要指标，纳入学生综合素质评价。</p> <p>5. 学风建设和科学道德教育有计划、有措施，有经常性教育活动，做到全员、全过程、全覆盖。</p> <p>6. 开展经常性的廉洁教育，推动廉政文化和廉洁文化进校园。</p> <p>7. 深入学习宣传总体国家安全观，加强国家安全教育，开展国防宣传教育，将军事训练纳入必修课，切实增强军事训练实效，强化学生国防意识。</p> <p>8. 加强高校学生职业生涯发展教育，引导毕业生树立科学的就业观、成才观。做好学生学业就业指导服务和困难学生帮扶等工作。</p> <p>9. 广泛开展劳动教育，引导学生树立正确的劳动观，崇尚劳动、尊重劳动，增强对劳动人民的感情，报效国家，奉献社会</p>	<p>1 材料审核 问卷调查 2、4、5、6、 8、9 材料审核 3、7 材料审核 实地考察</p>	5.0
		符合上述九项标准为 A；符合其中八项为 B；符合其中七项为 C；其余情形为 D		

一级指标	二级指标	测评标准	测评方式	权重
	1.6 思想政治 工作队伍建设	<p>1. 建立以高校党政干部和共青团干部、思想政治理论课和哲学社会科学课教师、辅导员班主任和心理咨询教师为主体的大学生思想政治教育工作队伍。专职思想政治工作人员和党务工作人员不低于全校师生人数的 1%。建立以研究生导师和辅导员为主体的研究生思想政治教育工作队伍，有研究生导师育人责任实施细则，充分发挥导师在研究生思想政治教育中首要责任人的作用。把思想政治教育工作队伍建设作为教师队伍和管理队伍建设的重要内容，统筹规划，统一领导。</p> <p>2. 切实改革思政课教师评价机制，制定符合思政课教师职业特点和岗位要求的专业技术职务（职称）聘任标准，提高教学和教学研究在聘任条件中的占比，实行不合格思政课教师退出机制。加快壮大学校思政课教师队伍，严格按照师生比不低于 1: 350 的比例核定专职思政课教师岗位。公办高校要在编制内配足，且不得挪作他用。切实提高思政课教师综合素质，加大思政课教师激励力度，加强思政课教师队伍后备人才培养工作。</p> <p>3. 高质量、高水准、可持续地建设好辅导员队伍，按总体上师生比不低于 1:200 的比例设置专职辅导员岗位，并纳入学校事业编制。专职辅导员占辅导员总数的 70%以上。有辅导员、班主任工作考核办法和年度考核结果。辅导员队伍专业化、职业化建设政策、举措、保障体系完善，效果明显。将辅导员纳入思政和党务工作队伍职务职称“双线”晋升办法，实行职务（职称）评审单列计划、单设标准、单独评审。按照师生比 1: 50 要求，配齐少数民族学生专职辅导员。</p> <p>4. 选聘校内名师兼职担任辅导员或班主任，定期评选表彰优秀辅导员、班主任、思想政治理论课教师、研究生导师，并纳入学校教师表彰体系。从各级党政干部、科研院所、军队、企事业单位党员领导干部、专家学者等群体中遴选校外辅导员、兼职思政课教师，做好学生思想引领工作</p> <p>符合上述四项标准为 A；符合其中三项为 B；符合其中两项为 C；其余情形为 D</p>	材料审核	4.9

一级指标	二级指标	测评标准	测评方式	权重
	1.7 实践育人	<p>1. 将实践育人工作纳入学校教学计划，建立相对稳定的实践育人基地，定期组织开展社会实践活动，落实规定的学时学分。统筹思想政治理论课实践教学，明确教学内容、指导教师和专项经费。</p> <p>2. 制定组织学生参加社会实践活动的年度计划，定期召开实践育人经验交流会、座谈会研讨会，及时宣传表彰实践育人先进典型。</p> <p>3. 师生积极参与全面建成小康社会、脱贫攻坚、“一带一路”建设等国家重大战略，中华人民共和国成立 70 周年庆祝活动、新冠肺炎疫情防控等重大事件以及无偿献血、社会捐助等社会公益活动，有相关的教育引导活动，有激励鼓舞措施。</p> <p>4. 落实《志愿服务条例》《学生志愿服务管理暂行办法》《关于支持和发展志愿服务组织的意见》和《关于实施优秀青年志愿者守信联合激励加快推进青年信用体系建设的行动计划》等文件精神，结合学校办学特色，发展志愿服务组织，建立志愿服务基地，培育志愿服务品牌，有志愿服务岗前培训，有表扬奖励措施，选树青年志愿者诚信典型，推进青年信用体系建设。</p> <p>5. 学雷锋志愿服务活动制度化，全体团员成为注册志愿者，师生员工志愿服务参与率达到 40%以上，党员志愿服务参与率达到 95%以上。</p> <p>6. 整合实践资源，拓展实践平台，组织学生参观纪念馆、展览馆、博物馆、烈士纪念设施，参加文化科技卫生“三下乡”、“小我融入大我，青春献给祖国”高校主题社会实践、学雷锋志愿服务以及军事训练、创新创业、公益活动等，要求涉及面广，内容丰富，形式多样。</p> <p>7. 积极组织应届毕业生参与教师特岗计划、“三支一扶”计划、志愿服务西部计划等基层就业项目，鼓励毕业生到城乡社区就业创业，到军营建功立业，引导广大青年到祖国最需要的地方奉献青春、建功立业。</p> <p>8. 积极开展创新创业教育，设立创新创业基地，加强顶层设计，落实主体责任，加大经费支持，加强督导考核，把创新创业教育贯穿人才培养全过程</p>	<p>1、2、4、5、6、7、8 材料审核</p> <p>3 材料审核</p> <p>问卷调查</p>	5.0
		符合上述八项标准为 A；符合其中七项为 B；符合其中六项为 C；其余情形为 D		

一级指标	二级指标	测评标准	测评方式	权重
	1.8 文明集体创建	<p>1. 开展文明院系、文明处室、文明教研室、文明班级、文明社团、文明宿舍、文明食堂创建及宣传推广活动，有实施方案，有评比表彰。</p> <p>2. 开展《高等学校学生行为准则》学习教育活动，建设优良学风班集体，学生遵纪守法，明理修身，团结友爱，礼敬师长。</p> <p>3. 健全公寓管理制度，包括学生宿舍安全制度、学生宿舍卫生值日制度、学生宿舍内务卫生达标制度等并张贴于显著位置</p>	<p>1、2 材料审核 3 材料审核 实地考察</p>	3.3
	1.9 心理健康教育	<p>符合上述三项标准为 A；符合其中两项为 B；其余情形为 D</p> <p>1. 建有校级心理健康教育和心理咨询机构，建有一支以专职教师为骨干、以兼职教师为补充，专兼结合、专业互补、相对稳定、素质良好的心理健康教育师资队伍，专职从事心理健康教育的教师按师生比不低于 1:4000，且不少于 2 名配备。心理健康教育专职教师每年接受不低于 40 学时的专业培训，或参加至少 2 次省级以上主管部门及二级以上心理学专业学术团体召开的学术会议。加强硬件建设，落实心理健康教育专项工作经费，配备必要的办公场地和设备。</p> <p>2. 开展大学生心理健康教育工作及新生心理健康普查，定期开展心理健康宣传教育活动，宣传普及心理健康知识，做好心理健康指导与服务。完善心理测评方式，优化量表选用，推广使用《中国大学生心理健康筛查量表》。</p> <p>3. 健全心理健康教育课程体系，把心理健康教育课程纳入学校整体教学计划，规范课程设置，对新生开设心理健康教育公共必修课，面向全体学生开设心理健康教育选修和辅修课程，实现大学生心理健康教育全覆盖。公共必修课程原则上应设置 2 个学分、32—36 个学时。创新心理健康教育教学手段，有效改进教学方法，不断提升教学质量。</p> <p>4. 加强预防干预，健全心理危机预防和快速反应机制，建立学校、院系、班级、宿舍“四级”预警防控体系，完善心理危机干预工作预案，做好对心理危机学生的跟踪服务，注重做好特殊时期、不同季节的心理危机预防与干预工作，定期开展案例督导和个案研讨，不断提高心理危机预防干预专业水平</p> <p>符合上述四项标准为 A；符合其中三项为 B；符合其中两项为 C；其余情形为 D</p>	<p>1 材料审核 实地考察 2、3、4 材料审核</p>	3.8

一级指标	二级指标	测评标准	测评方式	权重
	1 10 中华优秀传统文化、革命文化和社会主义先进文化教育	<p>1. 贯彻落实中办、国办《关于实施中华优秀传统文化传承发展工程的意见》，推动中华优秀传统文化纳入教育教学，开设中华优秀传统文化教育课程和讲座报告，在哲学社会科学及相关学科中增加中华优秀传统文化的内容，推荐阅读中华优秀传统文化经典。</p> <p>2. 开展戏曲、书法、传统体育等进校园活动，有工作制度、落实措施和实际成效。</p> <p>3. 加强革命文化和社会主义先进文化教育，结合学校实际，打造工作载体和活动品牌，教育引导学校师生继承革命传统，传承红色基因。</p> <p>4. 认真贯彻执行国旗法、国徽法、国歌法，学习宣传基本知识和国旗升挂、国徽使用、国歌奏唱礼仪。在重要场所和重要活动中升挂国旗、奏唱国歌，开学典礼、毕业典礼有礼仪规程，礼貌、礼仪、礼节教育有措施有效果</p> <p>符合上述四项标准为 A；符合其中三项为 B；符合其中两项为 C；其余情形为 D</p>	1 材料审核 2、3、4 材料审核 问卷调查	3.5
	1.11 网络文明教育	<p>1. 重视网络文明建设，制定有关工作制度，对推动网络文明教育有整体设计和系统规划。</p> <p>2. 积极动员师生参与“网络宣传思想教育优秀作品推选展示”“大学生网络文化节”等主题教育活动，引导广大师生积极参与网络文化作品创作生产，丰富正能量供给，形成正面舆论场。</p> <p>3. 统筹谋划网络建设、网络管理、网络评论、网络研究等方面的建设工作，按照在校生总数每生每年不低于 30 元的标准设立网络思政工作专项经费，开展具有针对性的培养培训。</p> <p>4. 积极动员引导学校领导和广大教师，特别是学术大师、教学名师、优秀导师、辅导员班主任重视网络文明、参与网络育人，积极培育支持校园网络教育名师。优化成果评价，推动将优秀网络文化成果纳入高校科研成果统计、列为教师职务职称评聘条件、作为师生评奖评优依据。</p> <p>5. 注重开展网络文明教育、网络安全教育，积极培育有高度的安全意识、有文明的网络素养、有守法的行为习惯、有必备的防护技能的校园“四有”好网民。</p> <p>6. 参与“易班”网、中国大学生在线全国共建</p> <p>符合上述六项标准为 A；符合其中五项为 B；符合其中四项为 C；其余情形为 D</p>	1、3 材料审核 2、4、5、6 材料审核 问卷调查	4.3

一级指标	二级指标	测评标准	测评方式	权重
2. 领导班子建设	2.1 政治建设	<p>1. 坚决维护党中央权威和集中统一领导，不折不扣贯彻落实党中央决策部署。切实增强“四个意识”、坚定“四个自信”、做到“两个维护”，自觉在思想上政治上行动上同以习近平同志为核心的党中央保持高度一致。坚决把维护习近平总书记党中央的核心、全党的核心地位落到实处。</p> <p>2. 认真贯彻党的教育方针，坚持社会主义办学方向，推进依法办学。切实履职尽责，年终考核结果（近三年）优秀率一般不低于 85%。</p> <p>3. 按照新时代党的建设要求，完善加强党的全面领导的领导体制和运行体制，坚持和完善党委领导下的校长负责制，党委领导核心作用得到有力发挥，切实履行管党治党、办学治校的主体责任，相关测评群众满意率较高。</p> <p>4. 认真贯彻落实《中共中央关于加强党的政治建设的意见》，严肃党内政治生活，严明党的政治纪律和政治规矩，建立健全请示报告制度并严格执行，发展积极健康的党内政治生活和校园政治生活。</p> <p>5. 定期召开民主生活会，认真开展批评和自我批评，民主生活会质量高，班子解决自身问题能力强</p> <p>符合上述五项标准为 A；符合其中四项为 B；符合其中三项为 C；其余情形为 D</p>	1、2、4、5 材料审核 3 材料审核 实地考察	5.0
	2.2 思想建设	<p>1. 把学习贯彻习近平新时代中国特色社会主义思想作为学校党委长期政治任务，用党的创新理论武装师生头脑，制定具体学习计划及实施方案。坚持党委中心组学习制度，有计划、有记录、有考勤，学习研究效果好。</p> <p>2. 坚持马克思主义在意识形态领域的指导地位，认真贯彻中办《党委（党组）意识形态工作责任制实施办法》，学校党委常委会每半年专题研究一次意识形态工作，各项制度完善、执行到位，切实履行意识形态工作主体责任，重视加强意识形态建设。</p> <p>3. 把创建文明校园作为重要任务，设立专门的机构和专项经费保障，有实施方案、具体举措和实际效果。</p> <p>4. 贯彻中央“两学一做”学习教育常态化制度化意见，推动学校“两学一做”融入日常、抓在经常。</p> <p>5. 扎实开展“不忘初心、牢记使命”主题教育，主题教育有方案、有活动、有效果，形成长效机制，广大党员和师生满意度高</p> <p>符合上述五项标准为 A；符合其中四项为 B；符合其中三项为 C；其余情形为 D</p>	材料审核	5.0

一级指标	二级指标	测评标准	测评方式	权重
	2.3 组织建设	<p>1. 贯彻民主集中制，严格执行“三重一大”决策制度，注重顶层设计，决策机制健全，加强重大决策的调查研究、科学论证、风险评估，强化决策执行、评估、监督。</p> <p>2. 党委会（常委会）、校长办公会等制度健全，落实有力。</p> <p>3. “三会一课”制度落实到位，坚持开展党员党性教育、优良传统作风教育。</p> <p>4. 构建多渠道多层次的入党积极分子和党员的教育体系，切实增强党员教育管理的针对性有效性，加强政治理论教育、党章党规党纪教育、党的宗旨教育、革命传统教育、形势政策教育等，教育管理有计划、落实到位。</p> <p>5. 院（系）级单位组织建设制度健全并得到有效落实，抓文明校园创建有工作安排有实际举措。</p> <p>6. 基层党组织和党的工作机构设置合理，实现全覆盖，学校党的各级组织履行职责到位，标准化建设推进有力。群团组织设置完备</p>	材料审核	4.8
	2.4 作风建设	<p>1. 坚持党的群众路线，经常深入基层和群众，注重调查研究，制定并坚持领导干部联系师生制度。</p> <p>2. 巩固拓展落实中央八项规定精神成果，继续整治“四风”问题，坚决同一切影响党的先进性、弱化党的纯洁性的问题作斗争，大力纠治形式主义、官僚主义。</p> <p>3. 切实贯彻落实“三严三实”要求，思想作风、工作作风、生活作风正派，干群关系融洽。</p> <p>4. 领导班子发扬斗争精神，增强斗争本领，推进治理体系和治理能力现代化。大胆开拓、勇于创新、攻坚克难、成绩显著。</p> <p>5. 认真执行党务公开和信息公开制度，依法保护师生的合法权益，建立完善师生申诉制度</p>	1、3、4、5 材料审核 实地考察 2 材料审核	4.7
		符合上述六项标准为 A；符合其中五项为 B；符合其中四项为 C；其余情形为 D		
		符合上述五项标准为 A；符合其中四项为 B；符合其中三项为 C；其余情形为 D		

一级指标	二级指标	测评标准	测评方式	权重
	2.5 党风廉政 建设	<p>1. 及时贯彻落实中央全面从严治党 and 党风廉政建设决策部署，切实落实全面从严治党主体责任，严格落实党员廉政建设责任制，班子成员抓好分管部门和联系学院的党风廉政建设。</p> <p>2. 坚持开展《中国共产党廉洁自律准则》《中国共产党纪律处分条例》《高等学校深化落实中央八项规定精神的若干规定》等党纪党规教育，严格执行《关于新形势下党内政治生活的若干准则》《中国共产党党内监督条例》的相关规定，班子成员廉洁自律。</p> <p>3. 加强廉政风险防控，廉政风险高的重点领域和关键环节，规章制度健全，监管措施完善。</p> <p>4. 运用好监督执纪“四种形态”，坚决查处违纪违法案件，抓早抓小、防微杜渐。</p> <p>5. 深入落实“三转”要求，扎实推动学校纪检监察体制改革，把主要精力放在专责监督上，实现对学校各项工作的全面监督，努力护航“双一流”“双高”建设</p> <p>符合上述五项标准为 A；符合其中四项为 B；符合其中三项为 C；其余情形为 D</p>	材料审核	4.3
	2.6 干部队伍建设	<p>1. 努力建设高素质专业化干部队伍，建立健全干部选拔任用、管理等制度体系并严格执行，提高选人用人公信度。学校党政管理干部原则上应有辅导员、班主任或思政课教师等工作经历。</p> <p>2. 加强干部队伍教育培训，有计划、有落实，达到《2018—2022 年全国干部教育培训规划》指标要求，培训内容体系、保障体系、制度体系等完善。加强干部思想淬炼、政治历练、实践锻炼、专业训练，努力提升干部队伍建设的成效。</p> <p>3. 严格落实中共中央办公厅《党政领导干部考核工作条例》有关精神和《事业单位领导人员管理暂行规定》，建立干部考核评价、激励监督和容错纠错机制，重视考核结果运用。</p> <p>4. 坚持从严管理干部，个人事项报告、经济责任审计、兼职管理、出国（境）审批管理等工作有制度，管理到位</p> <p>符合上述四项标准为 A；符合其中三项为 B；符合其中两项为 C；其余情形为 D</p>	材料审核 实地考察	4.0

一级指标	二级指标	测评标准	测评方式	权重
	2.7 落实管党治党政治责任	<p>1. 党委落实主体责任，坚持党建工作与业务工作同谋划、同部署、同推进、同考核，加强对全面从严治党各项工作的领导。每半年至少召开 1 次常委会会议专题研究，有责任清单和年度任务安排，每年按规定报告责任落实情况。纪委落实监督责任，协助党委落实主体责任。</p> <p>2. 党委书记履行全面从严治党第一责任人职责，做到重要工作亲自部署、重大问题亲自过问、重点环节亲自协调、重要案件亲自督办。班子成员切实履行重要领导责任，按照“一岗双责”要求，领导、检查、督促分管单位全面从严治党工作。</p> <p>3. 认真贯彻落实《中国共产党普通高等学校基层组织工作条例》，建立健全学校党的基层组织工作制度，有具体工作计划和保障措施，定期研究基层党组织建设工作。</p> <p>4. 推动全面从严治党向基层延伸效果好，建立健全巡察基层党组织的制度，不断完善基层党组织书记述责述廉述党建的制度。</p> <p>5. 基层党组织执行党的路线方针政策自觉性高，引领全体党员和师生员工完成教学、科研、行政管理等各项工作任务，及时掌握师生思想动态，努力解决群众工作生活实际问题，维护本单位和谐稳定。</p> <p>6. 基层党组织工作内容和活动方式有创新，积极开展示范创建和质量创优工作，积极建设“学习型、服务型、创新型”党组织。</p> <p>7. 群众对党员发挥作用的满意率在 90%以上，院（系）级党组织、基层党支部书记在党员中的满意率在 90%以上</p>	1、2、3、4、6 材料审核 5、7 材料审核 问卷调查	5.0
		符合上述七项标准为 A；符合其中六项为 B；符合其中五项为 C；其余情形为 D		

一级指标	二级指标	测评标准	测评方式	权重
3. 师德师风建设	3.1 工作机制	1. 建立和完善党委统一领导、党政齐抓共管、牵头部门明确、院（系）具体落实、教师自我约束的师德师风建设领导体制和工作机制，努力培养锻造坚持“四个相统一”“四有”的师资队伍。 2. 制订符合学校特点的师德师风建设规范性文件，并落实到位。 3. 坚持教育引导、制度规范、表彰奖励、监督约束、查处警示并举，形成师德师风建设长效机制。 4. 建立健全长效化的青年教师思想政治工作机制。 5. 强化党委教师工作部建设，明确将教师思想政治和师德师风建设作为其主要职责	材料审核	4.0
		符合上述五项标准为 A；符合其中四项为 B；符合其中三项为 C；其余情形为 D		
	3.2 师德教育	1. 贯彻落实《关于加强和改进新时代师德师风建设的意见》，将师德教育摆在教师培养首位，贯穿教师职业生涯全过程，师德教育有计划、有方案、有保障。新教师入职培训开设师德教育专题，在优秀教师团队培养以及骨干教师、学科带头人和学科领军人物培育过程中，有师德教育方面的专题内容。在职教师培训中要确保每学年有师德师风专题教育。 2. 将师德师风建设要求贯穿教师管理全过程。严格教师资格和准入制度，学校党委负责对新入职教师的思想政治、品德学风进行综合考察和把关，在新教工的招聘中突出对其思想政治状况的审查。 3. 加强教师社会主义核心价值观教育，开展理想信念、形势政策、法治、纪律和心理健康教育。 4. 创新师德教育，结合教学科研、社会服务活动，搭建师德教育有效平台，鼓励教师参与调查研究、学习考察、挂职锻炼、志愿服务等实践活动，不断拓宽师德教育途径，增强师德教育效果，形成具有学校特色的师德教育品牌活动。 5. 挖掘和凝练具有学校特色的师德师风，及时应对并有效解决师德建设中出现的问题	材料审核	5.0
		符合上述五项标准为 A；符合其中四项为 B；符合其中三		

一级指标	二级指标	测评标准	测评方式	权重
	3.3 师德考核	1. 建立健全师德考核制度，贯彻落实到位。 2. 将师德考核摆在教师考核的首要位置，纳入教师考核评价体系，在教师年度考核、职务（职称）评聘、评优奖励中，把思想政治和师德师风表现作为首要标准，考核结果存入教师档案。 3. 师德考核客观公正、公平公开，避免形式化、随意化。师德考核指标体系完善，有科学性、实效性，师生认可程度高	1、2 材料审核 3 问卷调查	3.7
		符合上述三项标准为 A；符合其中两项为 B；其余情形为 D		
	3.4 师德监督	1. 建立健全师德年度评议、师德状况调研、师德重大问题报告和师德舆情快速反应制度。 2. 完善多方广泛参与、客观公正科学合理的师德师风监督机制，学生评教机制完善。 3. 充分发挥教职工代表大会、工会、学术委员会、教授委员会等在师德建设中的作用，有制度，有措施。 4. 师德投诉途径畅通，及时掌握师德信息动态，及时纠正不良倾向和问题，有诉必查、有查必果、有果必复	1、2、4 材料审核 3 材料审核 实地考察	3.9
		符合上述四项标准为 A；符合其中三项为 B；符合其中两项为		

一级指标	二级指标	测评标准	测评方式	权重
	3.5 师德激励 惩处	1. 建立健全师德激励机制，在教师职务（职称）晋升和岗位聘用，研究生导师遴选、课题申报、评优奖励等工作中必须进行师德考核。 2. 完善师德表彰奖励制度，定期开展师德典型选树和表彰活动，形成争创师德典型的良好氛围。 3. 建立健全师德失范行为受理与调查处理机制，指定或设立专门组织负责，明确受理、调查、认定、处理、复核、监督等处理程序。 4. 推动落实《新时代高校教师职业行为十项准则》，制定高校教师师德失范行为负面清单及处理办法，并报上级主管部门备案。建立教师个人信用记录，完善诚信承诺和失信惩戒机制，着力解决师德失范、学术不端等问题。 5. 严格、及时、公正查处违反“教师职业行为十项准则”教师，以有力举措坚决查处师德违规行为	材料审核 实地考察	4.0
		符合上述五项标准为 A；符合其四两项为 B；符合其三项为 C；其余情形为 D		
	3.6 师德师风 表现	1. 教师关心关爱学生、公正对待学生，师生关系和谐融洽。 2. 教师敬业立学、崇德尚美，学风教风整体良好，教育教学活动中的言行举止符合教师职业道德规范。 3. 校园学术氛围积极健康，教师诚信为学观念强，言传身教带动学生。 4. 学生对教师的师德师风、学术诚信、立德树人评价满意	1、3、4 问卷调查 2 实地考察 问卷调查	3.0
		符合上述四项标准为 A；符合其中三项为 B；符合其中两项为 C；其余情形为 D		

一级指标	二级指标	测评标准	测评方式	权重
4. 校园文化 建设	4.1 工作保障	1. 坚持以文化人以文育人，持续加强校园文化建设，形成学校领导、各部门参与的工作格局，经费有基本保证。 2. 制定校园文化建设的总体规划，有年度工作实施计划和重要项目。 3. 按照数字校园文化建设规范，统筹建设一体化智能化教学、管理与服务平台，数字资源共建共享，安全有序，特点鲜明	1、3 材料审核 实地考察 2 材料审核	2.8
		符合上述三项标准为 A；符合其中两项为 B；其余情形为 D		
	4.2 文化设施	1. 有校史馆（室）、艺术馆（活动中心）、博物馆、体育馆（场）等文化体育场所。 2. 有大学生文化教育实践基地，有文化艺术（教育）中心和学生文艺体育团队。 3. 校园文体活动场所管理措施得当、活动内容丰富，师生开展活动有保障，场地得到有效利用	材料审核 实地考察	2.6
		符合上述三项标准为 A；符合其中两项为 B；其余情形为 D		
	4.3 文体活动	1. 注重发挥共青团、学校社团、学生组织的作用，调动学生参与的积极性，开展形式多样、健康向上、格调高雅的校园文化活动。 2. 制定加强美育工作的实施方案，将美育纳入学校整体发展规划，健全美育管理机构，配齐配好美育教师。落实将公共艺术课程与艺术实践纳入人才培养方案，实行学分制管理的要求。组织开展艺术实践活动，加强艺术社团建设。深入开展艺术展演、“高雅艺术进校园”“礼敬中华优秀传统文化”“高校原创文化精品推广行动计划”等活动。 3. 制定加强体育工作的实施方案，开齐开足体育课，广泛开展阳光体育运动，坚持每天一小时校园体育活动。组织开展各类体育竞赛、群众性体育活动。 4. 发挥博物馆育人功能，积极参与高校博物馆联展，支持全国高校博物馆育人联盟建设	1、2、4 材料审核 3 材料审核 实地考察	4.0
		符合上述四项标准为 A；符合其中三项为 B；符合其中两项为 C；其余情形为 D		

一级指标	二级指标	测评标准	测评方式	权重
	4.4 文化品牌	1. 加强对学校教育思想、办学理念等精神内涵的提炼和归纳，校风、校训、校歌特色鲜明，在师生中有较高知晓度和认同度。 2. 培育形成富有特色的校园文化活动、品牌项目。积极开展校园文化成果展示活动。 3. 充分发挥校史的育人功能，有展示学校形象的宣传片，有反映学校历史、文化、人物的书籍或电子出版物 符合上述三项标准为 A；符合其中两项为 B；其余情形为 D	1 材料审核 问卷调查 2、3 材料审核	3.0
5. 校园环境建设	5.1 环境规划	1. 有校园环境建设整体规划，调整优化各校区布局。校园功能规划合理，充分体现绿色、低碳、循环、可持续发展与文化遗产。 2. 校园总体布局合理，各类设施齐备，标识醒目。 3. 校园景观有文化底蕴，体现环境育人功能 符合上述三项标准为 A；符合其中两项为 B；其余情形为 D	1、2 材料审核 实地考察 3 实地考察	3.0
	5.2 环境平安	1. 建立完善学校平安创建工作机制，安全、稳定、保卫、保密等工作制度健全，学校重大改革举措有安全稳定风险评估。 2. 建立完善学校突发事件工作预案及处置规程，落实各类突发事件快速反应机制。 3. 严格执行消防法规，定期开展重点场所防火、防盗、防爆、防毒检查。设备设施管理到位，人防、物防、技防联动。 4. 推进大学生安全教育进课堂，定期开展逃生等防灾演练活动。 5. 按需要设置校园安全标识，校园安全通道畅通。 6. 抵御防范境内外敌对势力和恐怖势力对学校进行渗透和破坏，有机制有措施有办法 符合上述六项标准为 A；符合其中五项为 B；符合其中四项为 C；其余情形为 D	1、4、6 材料审核 2 材料审核 实地考察 3 实地考察 问卷调查 5 实地考察	4.3

一级指标	二级指标	测评标准	测评方式	权重
	5.3 环境卫生	1. 加强学校绿化规划和管理, 校园绿化覆盖率达到 60%以上。 2. 加强校园环境治理, 校园、宿舍环境整洁、井然有序。 3. 注重生态文明建设, 加强生活垃圾源头减量, 全程分类管理、资源化利用、无害化处理。倡导文明用餐、光盘行动, 积极推动无烟校区建设。 4. 教学和生活设施齐全完好, 后勤服务规范, 监管措施有力, 师生满意率达到 80%以上。 5. 学校卫生工作管理规范, 健全传染病预防体系, 运用法治思维和法治方式开展传染病防控工作。 6. 学校食堂整洁卫生, 价格合理, 无食品安全事故发生, 师生对伙食工作满意率达到 80%以上。 7. 开展爱国卫生运动, 落实健康教育和生命教育, 普及健康生活的科学知识, 提升学生健康素养	1 材料审核 实地考察 2、3 实地考察 4、6 实地考察 问卷调查 5、7 材料审核	4.3
	5.4 环境和谐	1. 积极创建节约型、生态型绿色学校, 低碳节能教育有举措、有成效。 2. 发挥学校在“三结合”教育体系中的作用, 建立并落实家校联系制度, 建立与驻地社区合作育人的工作机制, 每年组织开展合作共建活动, 根据情况开放学校体育文化场地。 3. 发挥科研和人力等资源优势, 积极参加城市公共管理、公共安全和精神文明创建活动	1、3 材料审核 实地考察 2 材料审核 问卷调查	3.0
		符合上述三项标准为 A; 符合其中两项为 B; 其余情形为 D		

一级指标	二级指标	测评标准	测评方式	权重
6. 阵地建设管理	6.1 重视活动阵地建设	<p>1. 坚持党对意识形态阵地的领导权，加强对课堂教学和各类思想文化阵地建设管理，列入党政主要议事日程，纳入学校发展规划、年度工作计划，保障措施到位。</p> <p>2. 按照主管主办和属地管理原则，分类加强阵地管理，部门分工明确、职责清晰、配合高效，重要阵地要做到专人、专岗、专责。</p> <p>3. 建立完善阵地建设管理制度，实际效果良好。</p> <p>注：阵地包括图书馆、博物馆、艺术馆、教室、宿舍、报告厅、会议室以及其他学生课外活动场所等，校报、校刊、出版社、期刊中心、校园网及新媒体、校内广播电视、宣传橱窗、电子显示屏、墙体等宣传阵地，以及各类教学、报告会、研讨会、培训会、讲座、论坛、学术沙龙等活动</p>	1、3 材料审核 实地考察 2 材料审核	3 .2
		符合上述三项标准为 A；符合其中两项为 B；其余情形为 D		
	6.2 活动场所管理	<p>1. 落实活动场所建设规定要求，各类活动场所人均面积达到教育部《普通高等学校基本办学条件指标（试行）》要求。</p> <p>2. 对各类活动的人员、内容等严格把关，制定规范的审批监管程序。举办形势报告会和哲学社会科学报告会、研讨会、讲座、论坛，严格实行“一会一报”制。</p> <p>3. 学校图书馆、教室、报告厅、会议室以及其他学生课外活动场所等使用管理到位，严格执行活动审批和登记备案制度。</p> <p>4. 坚持教育与宗教相分离的原则，完善工作机制，严禁在校园传播宗教、开展宗教活动，严密防范、有效抵制和坚决打击各种渗透颠覆破坏活动、暴力恐怖活动、民族分裂活动</p>	1、3 材料审核 实地考察 2、4 材料审核	5.0
		符合上述四项标准为 A；符合其中三项为 B；符合其中两项为 C；其余情形为 D		

一级指标	二级指标	测评标准	测评方式	权重
	6.3 宣传阵地管理	1. 校报、校刊、出版社、校内广播电视、宣传橱窗、电子显示屏、墙体等宣传阵地的管理建设职责明确。 2. 宣传阵地管理制度健全，管理措施到位。 3. 严格审核宣传内容，确保积极向上，弘扬主旋律、传播正能量，做到用语用字规范准确。 4. 积极开展“社会主义核心价值观”“讲文明树新风”等公益广告宣传 符合上述四项标准为 A；符合其中三项为 B；符合其中两项为 C；其余情形为 D	1、3 材料审核 实地考察 2 材料审核 4 实地考察	3.6
	6.4 网络阵地建设管理	1. 校园网络建设管理机构落实、责任明确、保障有力。 2. 加强网上内容建设，激励引导师生积极参与网络文化建设，培育积极健康、向上向善的网络文化，建设网络良好生态，营造风清气正的网络空间。 3. 建立分级、分类网络信息内容监管和上传审批管理制度，确保信息内容符合法律法规、党和政府大政方针、社会道德。 4. 制定网络舆情监管制度和舆论危机预防应对机制，及时监督、精确研判、有效引导网络舆情，培育文明理性的网络环境，积极传播网络正能量。 5. 规范学校各类官方及师生自媒体管理和舆论引导，加强舆论监督和舆情监测，做好重大活动和热点事件、热点问题的舆论引导 符合上述五项标准为 A；符合其中四项为 B；符合其中三项为 C；其余情形为 D	1 材料审核 实地考察 2、3、4、5 材料审核	5.0
	6.5 发挥阵地育人功能	1. 各类阵地坚持正面宣传为主，把握正确导向，阵地利用率高，管理文明有序。 2. 制定阵地育人总体要求，对学生参与活动进行目标化管理。 3. 定期开展形式多样、内容丰富的育人活动，师生参与广泛，反响良好。 4. 落实《关于推动高校学生会（研究生会）深化改革的若干意见》《高校学生社团建设管理办法》要求，在高校党委的统一领导下，建立党委学生工作部门牵头负责，团委、组织、宣传、保卫、人事、教务等相关部门共同参与的学生社团工作机制。加强学生会规范管理和学生社团分类指导，落实管理部门和指导教师，制度规范有效 符合上述四项标准为 A；符合其中三项为 B；符合其中两项为 C；其余情形为 D	1 材料审核 实地考察 2、3、4 材料审核	3.4

二、特色指标

序号	项目内容	测评办法
1	获得国家勋章和国家荣誉称号、改革先锋、最美奋斗者以及中央国家机关一级授予的时代楷模、全国道德模范、全国劳动模范、全国脱贫攻坚奖、全国模范教师、全国优秀教师、全国教书育人楷模、优秀教育工作者、最美人物、思政课教师年度影响力人物、辅导员年度人物、大学生年度人物等荣誉	材料审核（时间为本轮创建周期，符合一项加 1 分，全部指标最多可以加 10 分）
2	积极参与社会公益、志愿服务等活动，产生较大社会影响，获省部级以上表彰	
3	学校办学各领域尤其在党建和思政工作、文化建设、文明创建等方面特色明显，成效显著，充分发挥科技和人才优势为经济社会发展做出突出贡献，中央主要媒体做过宣传报道	
4	在新冠肺炎疫情防控、脱贫攻坚等工作领域涌现先进人物和优秀事迹，获得省部级以上表彰或中央主要媒体做过宣传报道	

三、负面清单

序号	项目内容	惩戒办法
1	主要领导在本校任职期间有严重违纪、违法事件	对于 8 条负面清单，文明校园创建周期内有其中一条的，取消文明校园评选资格；已获得文明校园的，由命名表彰单位撤销文明校园荣誉称号
2	意识形态领域出现严重错误倾向	
3	有影响社会稳定的重大事故、重大不诚信事件、重大群体性责任事件	
4	有重大校园安全责任事故(包括实验室危险品管理不当造成的重大事故)、重大消防责任事故、重大食物中毒事件	
5	有造成重大社会影响的师生员工违法犯罪案件	
6	有严重违规办学（办班）、违规招生和违规收费问题	
7	教师中有严重违反师德的行为，造成恶劣社会影响	
8	就业工作中有就业率作假等违规行为，侵犯学生权益，造成恶劣社会影响	



创建文明校园知识问答

一、基础知识

1.创建文明校园的指导思想?

全面贯彻落实党的十九大精神，以习近平新时代中国特色社会主义思想为指导，切实履行立德树人根本任务，营造校园育人的良好环境。认真贯彻落实党的教育方针，以培育和弘扬社会主义核心价值观为主线，唱响主旋律，凝聚正能量，树立



新风尚，为促进学校对标追赶、转型提升提供坚强的思想保证、强大的精神动力充沛的智力支持和丰润的道德滋养。

2.创建文明校园的基本原则？

坚持价值引领，把培育和践行社会主义核心价值观贯穿于创建活动全过程；

坚持贴近师生，使每一名师生都成为创建活动的实践者和受益者；

坚持注实效，引导创建活动稳步推进、普遍开展，力戒形



式主义;

坚持广泛参与，把创建活动延伸到班级、宿舍和每个师生员工，夯实校园文明根基。

3.创建文明校园的总体目标？

通过文明校园创建活动，健全工作机制，提高师生公民道德、职业道德、文明修养和民主法治观念，提高校园文化生活质量，使校园文化内容健康、格调高雅、丰富多彩，提高校园文明程度，使校园秩序良好、环境优美，育人环境进一步改善。

4.创建文明校园的重要意义？

高校是精神文明建设的重要阵地，是精神文明的传播者和开拓者，担负着贯彻党的教育方针，培养中国特色社会主义合格建设者和可靠接班人的重大使命。深入推进文明校园创建活动，有利于深化中国特色社会主义和中国梦学习教育，进一步培育和践行社会主义核心价值观，扎实做好学校精神文明建设工作；有利于学校形成全员、全过程、全方位育人合力，进一步落实立德树人根本任务；有利于营造健康向上的校园文化氛

围，凝聚人心，凝聚力量，推动建设世界一流大学，确保学校各项工作和谐全面发展；有利于统筹学校、家庭、社会三结合的教育网络，进一步落实全面建成小康社会关于国民素质和社会文明程度显著提高的目标要求。

5.创建文明校园的工作要求？

要形成学校党政主要领导负责，各职能部门各司其职、紧密配合，全校师生共同参与的工作机制。要通过创建活动，进一步加强制度建设，强化学校内部管理，建立长效工作机制。要针对师生的



不同特点，组织师生广泛参与形式多样的创建活动。

6.创建文明校园的主要内容？

以立德树人为根本，以学生为中心，加强师德建设，重点围绕领导班子建设、思想道德教育、活动阵地建设、教师队伍建设、校园文化建设、整洁优美环境等方面开展工作。

7.全国高校文明校园测评分值结构？

总分为 110 分，其中基本指标 100 分，特色指标 10 分，负面清单在评选文明校园时为一票否决条件。

8.全国高校文明校园测评主要方式?

测评主要采用材料审核、实地考察、问卷调查等方法。其中，材料审核包括审看文字材料、媒体报道、影像资料。网络信息等，实地考察包括查看实地情况、随堂听课、座谈了解、听取汇报、现场模拟等，问卷调查包括面向师生员工的问卷调查、随机个别访谈等。

9.全国高校文明校园测评细则基本构成?

测评细则包括：“基本指标”“特色指标”“负面清单”三部

分，设置 6 项一级测评指标、36 项二级测评指标。160 项（我校细化为 167 项）测评标准。

10.领导班子建设有哪些内容？

领导班子建设包括思想政治建设、组织建设、作风建设、党风廉政建设、干部队伍建设、落实管党治党政治责任 6 项内容。

11.思想道德建设有哪些内容？

思想道德建设包括统筹规划与组织实施、思想理论教育、



思想政治理论课教学、培育和弘扬社会主义核心价值观、日常思想政治教育、思想政治工作队伍建设、实践育人、文明集体创建、心理健康教育、中华优秀传统文化和革命文化、社会主义先进文化教育、网络文明教育 11 项内容。

12. 校园文化建设有哪些内容？

校园文化建设包括工作保障、文化设施、文体活动、文化品牌 4 项内容。

13. 师德师风建设有哪些内容？



师德师风建设包括工作机制、师德教育、师德考核、师德监督、师德激励惩处、师德师风表现 6 项内容。

14. 阵地建设管理有哪些内容？

阵地建设管理包括重视活动阵地建设、活动场所管理、宣传阵地管理、网络阵地建设管理、发挥阵地育人功能 5 项内容。

15. 志愿服务理念的内容？

学习雷锋、奉献他人、提升自己。

16. 校园环境建设有哪些内容？

校园环境建设包括环境规划、环境平安、环境卫生、环境和谐 4 项内容。

17.志愿服务精神?

奉献、友爱、互助、进步。

18.我校创建文明校园主要宣传标语?

沈工文明 沈工美丽
倡导文明新风 共建美丽校园,
爱心传递你我 文明就在身边
微笑是我们的语言 文明是我们的信念

19.公民道德建设有哪些内容？

(1)公民基本道德规范：爱国守法、明礼诚信、团结友善、勤俭自强、敬业奉献。

(2)职业道德规范：爱岗敬业、诚实守信、办事公道、服务群众、奉献社会。

(3)社会公德规范：文明礼貌、助人为乐、爱护公物、保护环境、遵纪守法。

(4)家庭美德规范：尊老爱幼、男女平等、勤俭持家、夫妻



和睦、邻里团结。

20.高校文明校园标准?

(1)领导班子建设好。学校领导班子注重思想政治建设，扎实推进学习型、服务型、创新型党组织建设，加强教师党员队伍建设，执行党的路线、方针、政策。学校党委理论中心组学习有实效，学习制度、学习时间有保障，学校领导班子理论素养和办学治校能力强。改进工作作风，切实贯彻落实中央“八项规定”和“三严三实”要求，四风问题得到有效治理，群众

路线教育实践活动成果巩固。坚持民主集中制，认真贯彻执行党委领导下的校长负责制，严格执行“三重一大”决策制度，不断完善决策机制和议事规则。

(2)思想政治教育好。以社会主义核心价值观为引领，加强和改进思想政治教育课教学，丰富完善师生主题教育活动。普遍开展文明班级、文明宿舍、文明食堂创建活动，开展志愿服务、“节粮、节水、节电”活动。组织开展读书征文活动，引导师生多读书、读好书。开展礼节礼仪教育，在重要场所和重要

活动中悬挂国旗、奏唱国歌，完善开学典礼、毕业典礼礼仪规程，使礼节礼仪成为强化校园文明建设的重要方式。组织开展国家宪法日主题教育活动，做好法治宣传教育。

(3)活动阵地好。建立完善工作机制，巩固学校思想政治工作阵地。切实加强报告会、研讨会、讲座、论坛日常管理，确保马克思主义在意识形态领域的主导地位，确保社会主义办学方向，确保校园安全稳定。加强校报、校刊、校内广播电视、宣传橱窗等建设、管理。加强网络思想文化建设和网络文明素

养教育，使学生形成科学、文明、健康、守法的上网意识和习惯。牢牢把握正确导向，坚持团结稳定鼓劲、正面宣传为主，唱响主旋律、打好主动仗，发挥宣传阵地育人功能。

(4)教师队伍好。加强师德建设，纳入教师考核评价体系，作为教师年度及聘期考核、职务评聘晋升、晋级和评优奖励的首要标准，严格执行“一票否决制”，不断推动师德师风建设。严格学风建设，坚持教育引导、制度规范、监督约束、查处警示并举，形成弘扬优良学风的长效机制，严格杜绝学术造假、

学术腐败等行为，树立诚信为学的典范，营造健康的学术氛围，以自身诚信形象示范带动学生。

(5)校园文化好。加强对学校教育思想、办学理念、校训、校风等精神内涵的凝练和归纳，充分展示学校独特、鲜明的文化积淀与文化追求。开展各种形式的文明创建宣传引导，弘扬健康向上的文化生活。结合重要节庆日，开展党史国史教育，弘扬民族精神和时代精神。加强中华优秀传统文化宣传教育，营造弘扬优秀传统文化、涵育学生文明素养的氛围。开展丰富



多彩的校园文化活动，打造一批文化活动品牌。组织体育竞赛、群众性体育活动，发挥体育的综合育人功能。

(6)校园环境好。加强校园规划和建设，做好绿化美化，实现校园山、水、园、林、路使用功能、审美功能和教育功能和谐统一，激发师生爱校热情，陶冶学生关爱自然、关爱社会、关爱他人的情操。注重校园公共场所人文景观建设，运用雕塑、书画、建筑小品等形式，提升校园文化形象。组织师生参与校园楼宇、道路、景点和公共区域的规划、建设、命名和管理，增强师生对校园环境的认同感。



二、思想引领篇

1.国家宪法日的日期?

公历 12 月 4 日。

2.中华人民共和国国徽的内容及象征意义?

国旗、天安门、齿轮和谷穗(国旗和天安门象征国家, 齿轮象征工人阶级, 谷穗象征农民阶级); 象征中国人民自“五四”运动以来的新民主主义革命斗争和工人阶级领导的以工农联盟为基础的人民民主专政的新中国的诞生。

3.中华人民共和国国旗的含义？

中华人民共和国的国旗是五星红旗，象征中国革命人民大团结。中华人民共和国国旗旗面的红色象征着革命；旗上的五颗五角星及其相互关系象征着共产党领导下的革命人民大团结，五角星用黄色是为了在红地上显出光明，黄色较白色明亮美丽；四颗小五角星各有一尖正对着大星的中心点，这是表示围绕着一个中心而团结，在形式上也显得紧凑美观人民民主专政的新中国的诞生。



4.中华人民共和国国歌的名称,词、曲作者?

中华人民共和国国歌《义勇军进行曲》，由田汉作词、聂耳作曲。

5.什么是中国梦?

实现全面建成小康社会、建成富强民主文明和谐的社会主义现代化国家的奋斗目标，实现中华民族伟大复兴的中国梦，就是要实现国家富强、民族振兴、人民幸福。

中国梦的核心内容是：“两个一百年”，即到 2021 年中国共

产党成立 100 周年和 2049 年中华人民共和国成立 100 周年时，逐步并最终实现中华民族的伟大复兴，具体表现是国家富强、民族振兴、人民幸福。

6. “两个一百年”奋斗目标的内容？

第一个一百年，是到中国共产党成立 100 年时（2021 年）全面建成小康社会；

第二个一百年，是到新中国成立 100 年时（2049 年）建成富强、民主、文明、和谐的社会主义现代化国家。



7.社会主义核心价值观的 24 个字？

富强、民主、文明、和谐

自由、平等、公正、法治

爱国、敬业、诚信、友善

8. “五位一体” 总体布局？

经济建设、政治建设、文化建设、社会建设、生态文明建设。

9.合格党员的“四讲四有” 的内容？



讲政治、有信念，讲规矩、有纪律，讲道德、有品行，讲奉献、有作为。

10.什么是中国特色社会主义“四个自信”？

对中国特色社会主义的道路自信、理论自信、制度自信、文化自信。

11.什么是“五大发展理念”？

创新、协调、绿色、开放、共享。

12.什么是“四个意识”？



政治意识、大局意识、核心意识、看齐意识。

13. 什么是“三严三实”？

“严以修身，严以用权，严以律己”，“谋事要实，创业要实，做人要实”。这是习近平总书记 2014 年 3 月在参加全国人大安徽代表团审议时对领导干部的新要求，简称为“三严三实”。

14. “四个全面”战略布局的内容？

“四个全面”战略布局，即“全面建成小康社会、全面深化改革、全面依法治国、全面从严治党”，是以习近平同志为总

书记的党中央从坚持和发展中国特色社会主义全局出发提出的战略布局，是党中央治国理政的总方略，是实现“两个一百年”奋斗目标、走向中华民族伟大复兴中国梦的“路线图”。

15. “两学一做”的内容？

“两学一做”学习教育，指的是“学党章党规、学系列讲话，做合格党员”学习教育。2016年2月，中共中央办公厅印发了《关于在全体党员中开展“学党章党规、学系列讲话，做合格党员”学习教育方案》，并发出通知，要求各地区各部门认

真贯彻执行。开展“两学一做”学习教育，是面向全体党员深化党内教育的重要实践，是推动党内教育从“关键少数”向广大党员拓展、从集中性教育向经常性教育延伸的重要举措。

16.什么是“三重一大”制度？

“重大事项决策、重要干部任免、重要项目安排、大额资金的使用”，必须经集体讨论做出决定的制度。

17.“一带一路”的内容？

一带一路是“丝绸之路经济带”和“21世纪海上丝绸之路”



的简称。

18.党的教育方针的内容?

坚持教育为社会主义现代化建设服务、为人民服务，把立德树人作为教育的根本任务，全面实施素质教育，培养德智体美劳全面发展的社会主义建设者和接班人。

19.“四德”的内容?

社会公德、职业道德、家庭美德、个人品德。

20.什么是高等教育的“四个服务”?

为人民服务，为中国共产党治国理政服务，为巩固和发展中国特色社会主义制度服务，为改革开放和社会主义现代化建设服务。

21.什么是新时期精神文明建设？

广泛开展中国特色社会主义和中国梦宣传教育，大力培育和践行社会主义核心价值观，扎实推进思想道德建设，积极弘扬以爱国主义为核心的民族精神和以改革创新为核心的时代精神，深入开展群众性精神文明创建活动，学习宣传各类先进典型。

22.社会主义核心价值观的实践载体?

广泛开展道德实践活动；深化学雷锋志愿服务活动；深化群众性精神文明创建活动；发挥优秀传统文化怡情养志，涵育文明的重要作用；发挥重要节庆日传播社会主流价值的独特优势；运用公益广告传播社会主流价值，引导文明风尚。

23.高等学校学生行为准则?

(1)志存高远，坚定信念。努力学习马克思列宁主义、毛泽东思想、邓小平理论和“三个代表”重要思想，面向世界，了

解国情，确立在中国共产党领导下走社会主义道路、实现中华民族伟大复兴的共同理想和坚定信念，努力成为有理想、有道德、有文化、有纪律的社会主义新人。

(2)热爱祖国，服务人民。弘扬民族精神，维护国家利益和民族团结。不参与违反四项基本原则、影响国家统一和社会稳定的活动。培养同人民群众的深厚感情，正确处理国家、集体和个人三者利益关系，增强社会责任感，甘愿为祖国为人民奉献。



(3)勤奋学习，自强不息。追求真理，刻苦钻研，严谨求实；崇尚科学；积极实践，勇于创新；珍惜时间，学业有成。

(4)遵纪守法，弘扬正气。遵守宪法、法律法规，遵守校纪校规；正确行使权利，依法履行义务；敬廉崇洁，公道正派；敢于并善于同各种违法违纪行为作斗争。

(5)诚实守信，严于律己。履约践诺，知行统一；遵从学术规范，恪守学术道德，不作弊，不剽窃；自尊自爱，自省自律；文明使用互联网；自觉抵制黄、赌、毒等不良诱惑。



(6)明礼修身，团结友爱。弘扬传统美德，遵守社会公德，男女交往文明；关心集体，爱护公物，热心公益；尊敬师长，友爱同学，团结合作；仪表整洁，待人礼貌；豁达宽容，积极向上。

(7)勤俭节约，艰苦奋斗。热爱劳动，珍惜他人和社会劳动成果；生活俭朴，杜绝浪费；不追求超越自身和家庭实际的物质享受。

(8)强健体魄，热爱生活。积极参加文体活动，提高身体素质，保持心理健康；磨砺意志，不怕挫折，提高适应能力；增



强安全意识，防止意外事故；关爱自然，爱护环境，珍惜资源。

24.教师职业道德规范的主要内容？

爱国守法、敬业爱生、教书育人、严谨治学、服务社会、为人师表。

25.习近平总书记对广大教师提出的“四有”好老师的标准？

有理想信念，有道德情操，有扎实知识，有仁爱之心。

26.高校教师师德禁行行为“红七条”有哪些内容？

不得有损害国家利益、损害学生和学校合法权益的行为；



不得在教育教学活动中有违背党的路线方针政策的言行;不得在科研工作中弄虚作假、抄袭剽窃、篡改侵吞他人学术成果、违规使用科研经费以及滥用学术资源和学术影响;不得有影响正常教育教学工作的兼职兼薪行为;不得在招生、考试、学生推优、保研等工作中徇私舞弊;不得索要或收受学生及家长的礼品、礼金、有价证券、支付凭证等财物;不得对学生实施性骚扰或与学生发生不正当关系。

27.什么是师德师风建设的“四个统一”?

广大教师要努力成为先进思想文化的传播者、党执政的坚定支持者,更好担起学生健康成长指导者和引路人的责任。要坚持教书和育人相统一,坚持言传和身教相统一,坚持潜心问道和关注社会相统一,坚持学术自由和学术规范相统一,以德立身、以德立学、以德施教。

28.什么是师德建设“六禁令”?

严禁以任何方式索要或接受学生及家长赠送的礼品礼金、
有价证券和支付凭证等财物; 严禁参加由学生及家长安排的可



能影响考试、考核评价的宴请；严禁参加由学生及家长安排支付费用的旅游、健身休闲等娱乐活动；严禁让学生

及家长支付或报销应由教师个人或亲属承担的费用；严禁通过向学生推销图书、报刊、生活用品、社会保险等商业服务获取回扣；严禁利用职务之便谋取不正当利益的其他行为。

29. “四有”好网民的内容？

有高度的安全意识、有文明的网络素养、有守法的行为习惯、有必备的防护技能。

30.教育必须与宗教分离的原因?

教育法规定，国家实行教育与宗教相分离。任何组织和个人不得利用宗教进行妨碍国家教育制度的活动。这从法律上明确了我国实行教育与宗教相分离的原则。我国宪法规定：“中华人民共和国公民有宗教信仰自由。任何国家机关社会团体和个人不得强制公民信仰宗教或者不信仰宗教，不得歧视信仰宗教的公民和不信仰宗教的公民。国家保护正常的宗教活动。任何人不得利用宗教进行破坏社会秩序、损害公民身体健康、妨碍



国家教育制度的活动。宗教团体和宗教事务不受外国势力的支配。”宪法的这些规定是教育法规定教育与宗教相分离原则的依据。在我国，信仰宗教受宪法保护，不信仰宗教也受宪法保护。同时，国家实行教育与宗教相分离，不允许利用宗教进行破坏社会秩序、损害公民身体健康和妨碍国家教育制度的活动。



沈阳工程院校歌

1=^bA $\frac{4}{4}$

自豪地 行进速度

做伟大时代的栋梁

胡宏伟词
杜 鸣曲

3. 4 5 $\dot{1}$ $\dot{2}$ $\dot{3}$ | $\dot{2}$ $\dot{1}$ 7. $\underline{6}$ 5 - | 3. 4 5 5 $\dot{1}$ $\dot{2}$ $\dot{3}$ | $\dot{2}$. $\dot{1}$ 7 $\dot{1}$ $\dot{2}$ $\dot{2}$. |
我 们 和 共 和 国 一 同 成 长, 用 爱 与 知 识 点 燃 电 力 之 光,
我 们 把 共 和 国 一 担 在 肩 上, 用 爱 心 与 创 造 点 点 燃 希 望 之 光,

3. 4 5 $\dot{1}$ - | $\dot{1}$. $\dot{2}$ $\dot{3}$ 6 - | 5 5 6 7 $\dot{1}$ $\dot{3}$ | $\dot{2}$. $\dot{1}$ 7 $\dot{2}$ | 5 - - - |
几 经 风 雨, 无 限 生 机, 东 方 风 来 满 园 桃 李 吐 芬 芳。
知 行 合 一, 投 身 实 践, 宏 图 大 展 放 飞 光 荣 与 梦 想。

5 5 6 7 $\dot{1}$ $\dot{3}$ | $\dot{2}$. 5 7 $\dot{2}$ | $\dot{1}$ - - $\dot{1}$ | 6. $\underline{5}$ $\underline{4}$ $\dot{1}$ | $\dot{3}$ $\dot{4}$ $\underline{5}$. $\underline{6}$ $\underline{5}$ - |
东 方 风 来 满 园 桃 李 吐 芬 芳。 啊, 工 程 学 子, 青 春 飞 扬,
宏 图 大 展 放 飞 光 荣 与 梦 想。 啊, 工 程 学 子, 青 春 飞 扬,

4. $\underline{4}$ $\underline{4}$ $\underline{3}$ $\underline{2}$ $\dot{1}$ 7 6 | 5 6 7 $\dot{1}$ $\dot{1}$ $\dot{2}$ $\dot{1}$ | 3 - - $\dot{1}$ | 6. $\underline{5}$ $\underline{4}$ $\dot{1}$ |
成 才 报 国, 我 们 做 伟 大 时 代 的 栋 梁, 啊, 明 明 德 致 知
成 才 报 国, 我 们 做 伟 大 时 代 的 栋 梁, 啊, 明 明 德 致 知

$\dot{3}$ $\dot{4}$ $\underline{5}$. $\underline{6}$ $\underline{5}$ - | $\underline{4}$. $\underline{4}$ $\underline{4}$ $\underline{3}$ $\underline{2}$ $\underline{3}$ $\underline{4}$ | $\underline{5}$. $\underline{4}$ $\underline{3}$ $\underline{5}$ | $\underline{2}$. $\underline{2}$ $\underline{2}$ $\underline{5}$ $\underline{3}$. $\underline{3}$ $\underline{3}$ |
精 工 博 学, 建 造 未 来 沈 阳 工 程 学 院 托 起 辉 煌, 托 起 辉
精 工 博 学, 建 造 未 来 沈 阳 工 程 学 院 托 起 辉 煌, 托 起 辉

$\dot{1}$ - - 0 :|| $\dot{1}$ - - $\underline{3}$ $\underline{4}$ | $\underline{5}$. $\underline{4}$ $\underline{3}$ $\underline{5}$ | $\underline{2}$. $\underline{2}$ $\underline{2}$ $\underline{5}$ 0 $\underline{5}$. $\underline{5}$ | $\underline{5}$ - - - |
煌。 煌。 沈 阳 工 程 学 院 托 起 辉 煌, 托 起 辉

$\dot{1}$ - - - | $\dot{1}$ - $\dot{1}$ 0 0 ||
煌。

歌词内容

我们和共和国一同成长，用爱与知识点燃电力之光，几经风雨，无限生机，东方风来满园桃李吐芬芳。东方风来满园桃李吐芬芳。啊，工程学子，青春飞扬，我们把共和国担在肩上，用心与创造点燃希望之光，知行合一，投身实践，宏图大展放飞光荣与梦想啊！成才报国，我们做伟大时代的栋梁，啊，明德致知精工博学，建造未来沈阳工程学院托起辉煌，托起辉煌。



沈阳工程学院校训

明德致知 精工博学

校训释义：

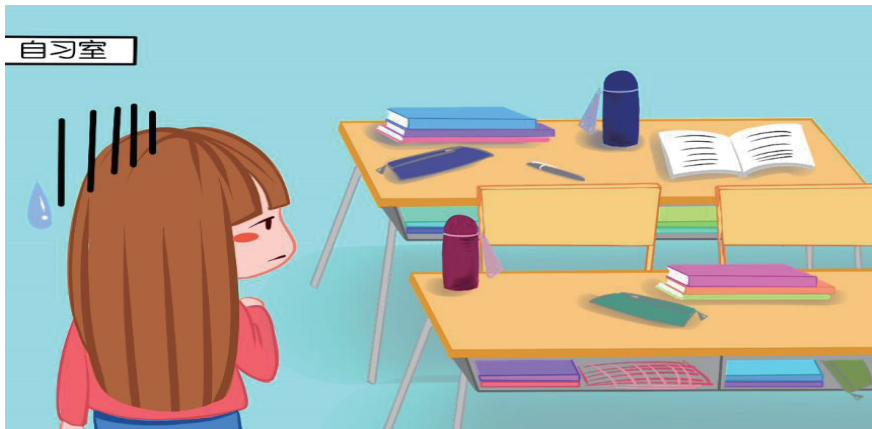
校训8个字，读之韵味流畅，品之立意高远；上下两句相互承接，四层内涵融汇贯通，取意远古先训又纳入现代精神，蕴涵了现实与传统教育的传承关系，构成了工院精神的丰富内涵。八字校训既体现了工程学院的办学理念、治学精神，表达了工院师生的理想目标和共同追求，又勾画了学院美好的发展前景；校训贴切地反映出学院以工程教育为主，培养具有人文素质、创新能力与实践能力较强的应用性工程技术人才和具有工程背景的现代服务与管理人才的培养目标，充分表达了我院特有的治学理念、人文追求和精神内核。



今天你文明了吗？



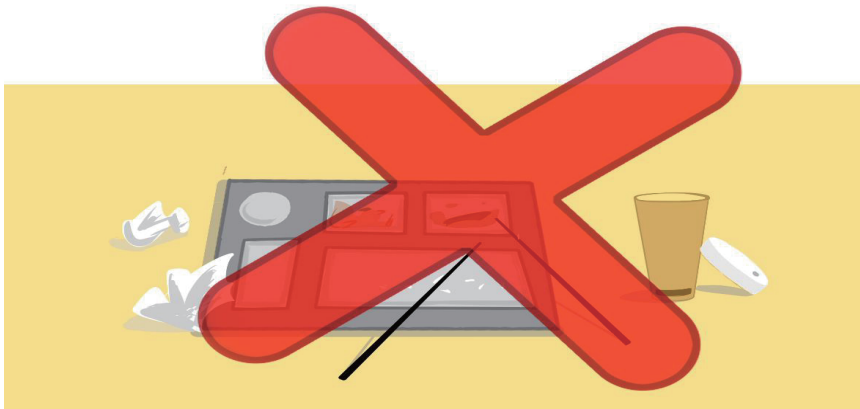
书本用完归还到位，文明行为温暖你我。



与人方便，与己方便；自习室内，请勿随意占座。



嬉笑打闹要分场合，图书馆内勿惹人嫌。



餐桌不是垃圾箱，饭后还须将餐盘归位，垃圾丢进垃圾箱。



用一个善意的微笑，换来整天好心情，你愿意吗？礼貌往来，吃饭才香。



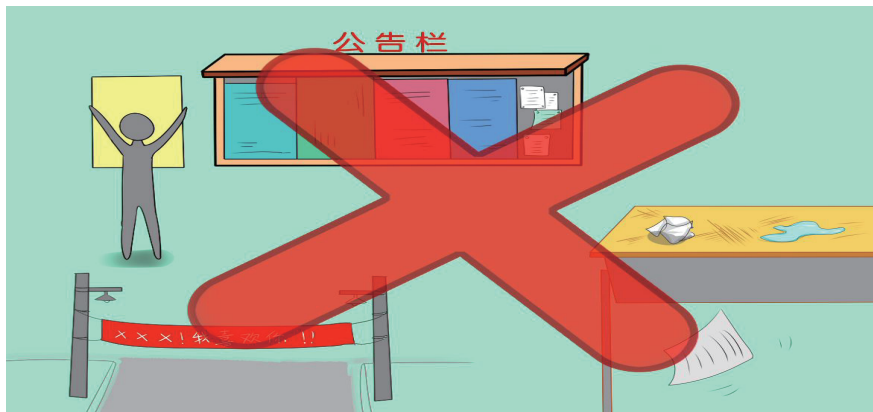
山上野餐趣味多多，可是欢乐过后，你听见萃英山的哭泣了吗？上山组织活动后，要带走产生的垃圾！



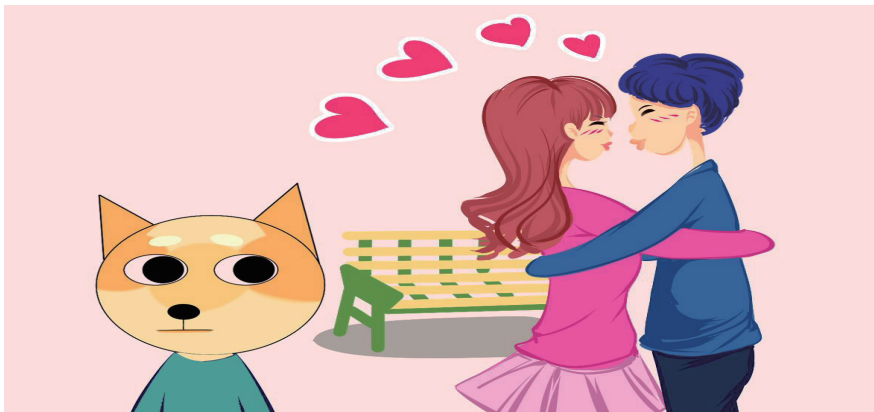
午休和晚间睡眠是我们一整天的活力源泉，在这期间不要在宿舍大声喧哗打扰到其他人哦。



随手冲水没那么难，你的一小步，文明一大步。



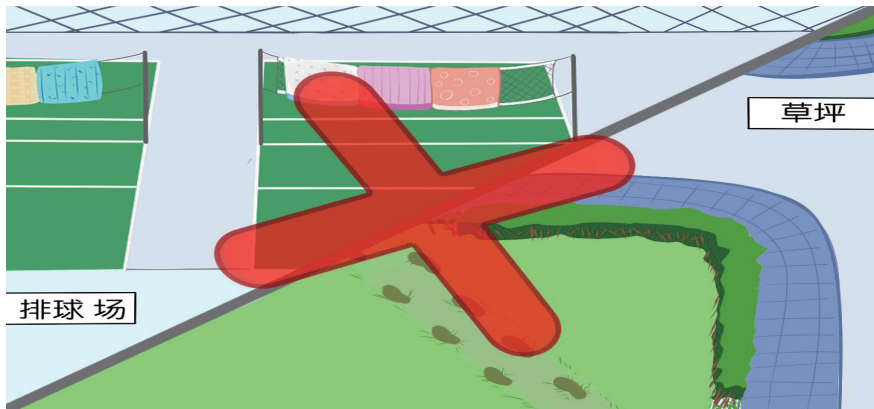
校园“牛皮癣”是病，得治！不随意张贴广告，不乱摆宣传板，不乱拉横幅，争当校园文明践行者。



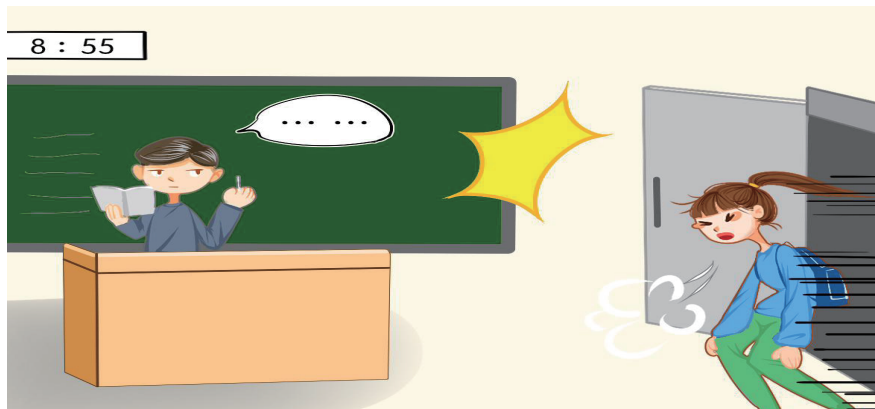
情侣之间举止文明，不在公共场合有过于亲密的行为。



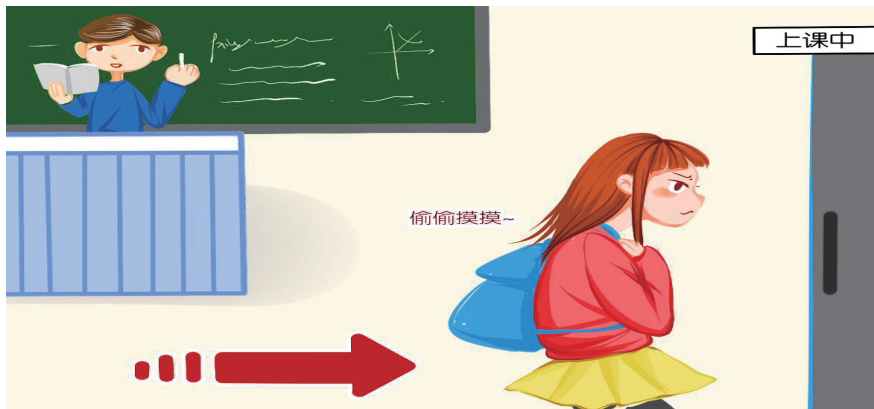
注意卫生，不随地吐痰。不在公共场所吸烟，不乱扔垃圾，不破坏公物。



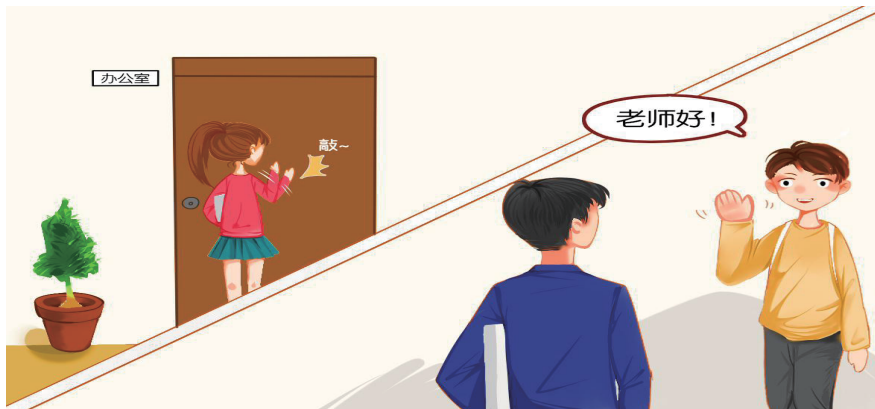
排球 场不是晾被场，莫让热爱运动的同学无处可去；脚下绕一绕，文明伴我行。



迟到不如早起，上课不要迟到。



课堂纪律我做起，不迟到也不早退。



进门之前先敲门，见到老师主动问好。